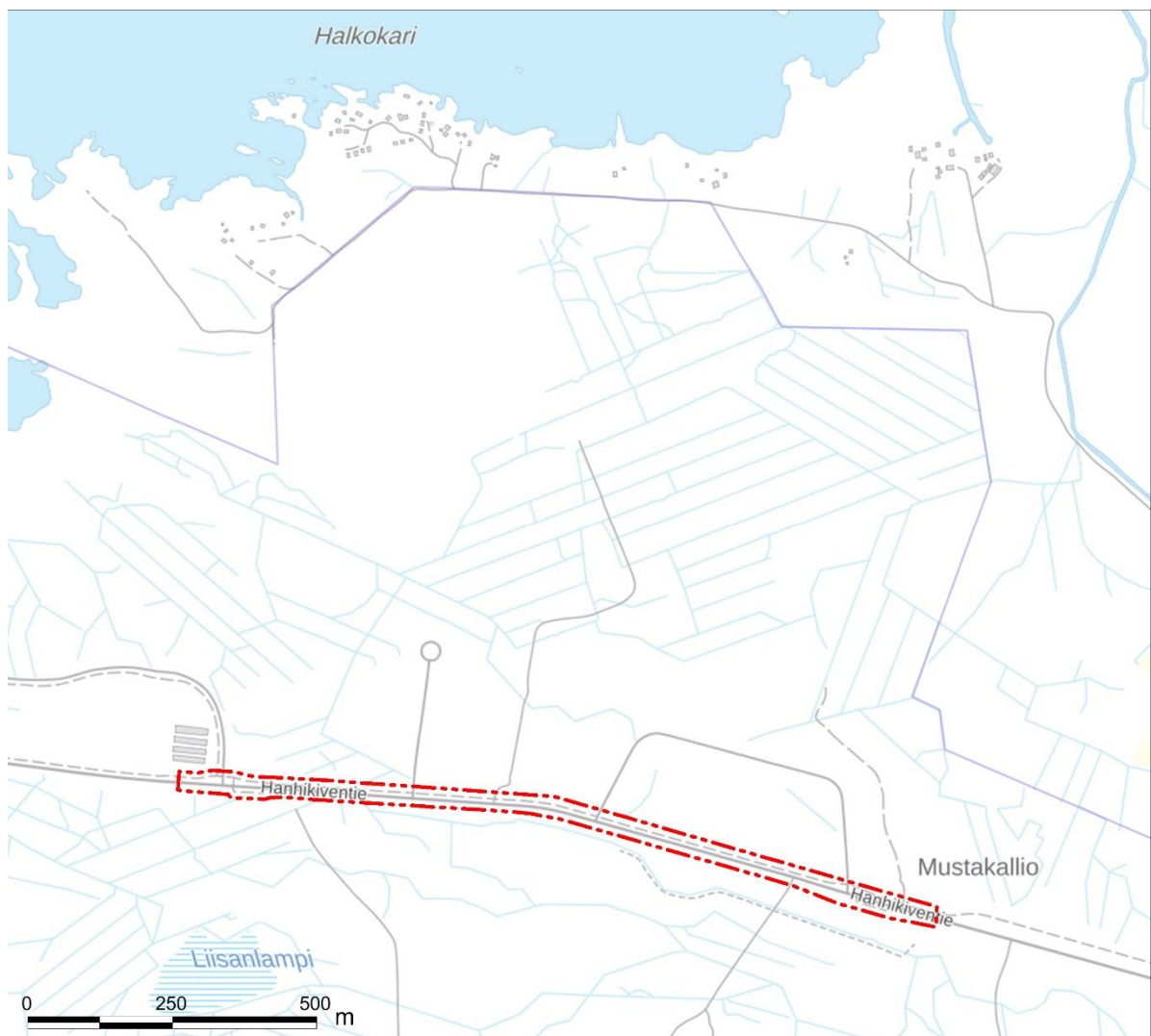




PYHÄJOEN KUNTA

Hanhikiventien liikennealueen asemakaavan muutos ja laajennus

16.4.2018



Tarkastus 16.4.2018
Laatija Minna Lehtonen, Stina Karhunmaa
Hyväksyjä Jyrki Määttä / Pyhäjoen kunta
Kuvaus Hanhikiventien liikennealueen asemakaavan muutos ja laajennus

Kaavaselostus
Selostus koskee 16.4.2018 päivättyä kaavakarttaa



SISÄLTÖ

1.	PERUS- JA TUNNISTETIEDOT	5
1.1	Tunnistetiedot	5
1.2	Kaava-alueen sijainti	6
1.3	Kaavan nimi ja tarkoitus	6
2.	TIIVISTELMÄ	7
2.1	Kaavaprosessin vaiheet	7
2.2	Asemakaava	7
2.3	Asemakaavan toteuttaminen	7
3.	LÄHTÖKOHDAT	7
3.1	Selvitys suunnittelualueen oloista	7
3.1.1	Maanomistus	7
3.2	Suunnittelutilanne	7
3.2.1	Maakuntakaava	8
3.2.2	Yleiskaava	8
3.2.3	Asemakaavat	9
3.2.4	Rakennusjärjestys	10
3.2.5	Tonttijako ja kiinteistörekisteri	10
3.2.6	Pohjakartta	10
3.2.7	Kaava-aluetta koskevat suunnitelmat, päätökset ja selvitykset	10
4.	ASEMAKAAVAN SUUNNITTELUVAIHEET	11
4.1	Asemakaavan suunnittelutehtävän määrittely ja tavoitteet	11
4.2	Suunnittelun käynnistäminen ja sitä koskevat päätökset	11
4.3	Osallistuminen ja yhteistyö	11
4.3.1	Osalliset	11
4.3.2	Vireilletulo	12
4.3.3	Osallistuminen ja vuorovaikutusmenettelyt	12
4.3.4	Viranomaisyhteistyö	12
4.3.5	Luonnosvaiheen kuuleminen	12
4.3.6	Ehdotusvaiheen kuuleminen	13
4.4	Asemakaavan tavoitteet	13
4.5	Asemakaavaratkaisu ja sen vaikutukset	13
5.	ASEMAKAAVAN KUVAUS	13
5.1	Kaavan rakenne ja mitoitus	13
5.2	Aluevaraukset	13
5.2.1	Yleisen tien alue	13
5.3	Kaavan vaikutukset	13
5.4	Kaavamerkinnot ja -määräykset	13
5.5	Nimistö	14
6.	ASEMAKAAVAN TOTEUTUS	14
6.1	Toteutusta ohjaavat ja havainnollistavat suunnitelmat	14
6.2	Toteuttaminen ja ajoitus	14
6.3	Toteutuksen seuranta	14

Liitteet

- Osallistumis- ja arviointisuunnitelma 23.2.2018
- Luonnosvaiheen kuuleminen – 21.2.2018 pidetyn yleisötilaisuuden muistio
- Ehdotusvaiheen vastineraportti, 16.4.2018
- Seurantalomake

Kaavakartta 1:2000



Muu kaavan laadintaan liittyvä tausta-aineisto

Hanhikiven yhdystien tiesuunnitelma (Pohjois-Pohjanmaan ELY-keskus, 2018)



1. PERUS- JA TUNNISTETIEDOT

1.1 Tunnistetiedot

Pyhäjoen kunta

Hanhikiventien liikennealueen asemakaavan muutos ja laajennus

Kaavatunnus Akml-18001

Asemakaavan muutos ja laajennus koskee Pyhäjoen kunnassa Hanhikivenniemelle kulkevan tieosuuden paaluväliä 1100 – 2170.

Asemakaavalla laajennetaan liikennealuetta Hanhikiventien eteläpuolelle.

Laatija Ramboll Finland Oy, PL 718, Pakkahuoneenaukio 2, 33101 TAMPERE.

Kaavan laadinnasta on vastannut projektipäällikkö FM Minna Lehtonen (YKS 575) ja suunnittelutyöhön on osallistunut myös suunnittelija arkkitehti SAFA Stina Karhunmaa.

Pyhäjoen kunnassa kaavaprosessia on ohjannut kaavoitusvastaava Pirkko Tuuttila ja kaavan viimeistelyvaiheessa kaavoitusarkkitehti Jyrki Määttä.

Tampereella 16.4.2018
Ramboll Finland Oy



Minna Lehtonen
Kaavan laatija (YKS 575)



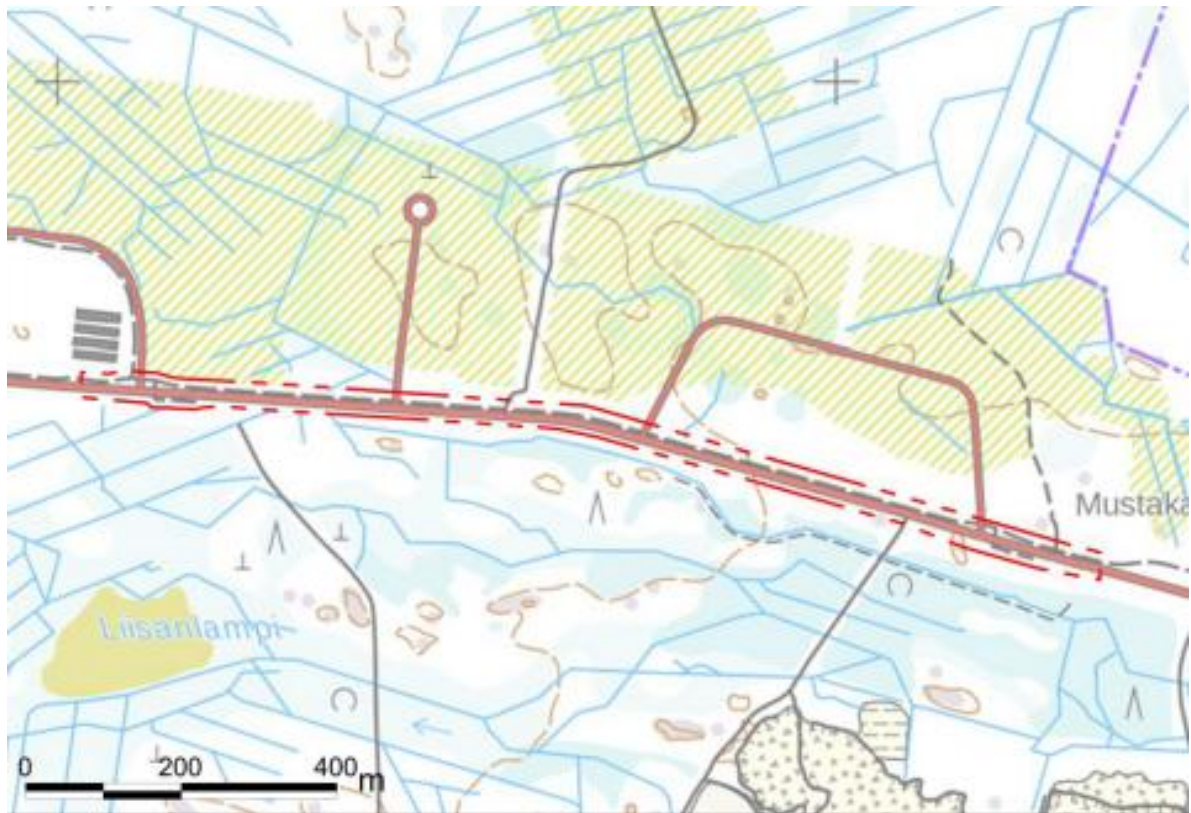
Stina Karhunmaa
Suunnittelija



1.2 Kaava-alueen sijainti

Asemakaavan muutos ja laajennus koskee valtatieltä 8 Hanhikivenniemelle johtavaa tietä paaluvälillä 1100 – 2170.

Tieosuus on nimeltään Hanhikiventie.



Kuva 1. Suunnittelualueen sijainti maastokartalla. Kaava-alue on osoitettu punaisella.

1.3 Kaavan nimi ja tarkoitus

Hanhikiventien liikennealueen asemakaavan muutos ja laajennus

Asemakaavalla muodostuu liikennealuetta.

Kaava-alue: n. 0,94 hehtaaria, tieosuuden pituus n. 1,3 kilometriä

Korttelialuetta: -

Rakennusoikeutta: -

Asemakaavan muutos ja laajennus koskee Pyhäjoen kunnassa (625) tilaa 403-12-6.



2. TIIVISTELMÄ

2.1 Kaavaprosessin vaiheet

Asemakaavoitus on aloitettu helmikuussa 2018 ja se on edennyt seuraavasti:

- Pyhäjoen kunnan kaavoituksen ohjausryhmä käsitteli Hanhikiventien liikennealueen laajennustarvetta ja käynnisti kaavoitushankkeen kokouksessaan 13.2.2018.
- Asemakaavan muutosta ja laajennusta koskeva osallistumis- ja arviointisuunnitelma (OAS) on laadittu päiväyksellä 13.2.2018.
- Kuulutus hankkeen vireille tulosta 20.2.2018 MRL:n 63 §:ssä säädetyllä tavalla ja OAS asetettu nähtäville Pyhäjoen kunnan ilmoitustaululle ja internet-sivuille.
- Yleisötilaisuus kuntalaisille ja osallisille Pyhäjoen kunnantalon teknisen lautakunnan kokoushuoneessa 21.2.2018 klo 16.00 (luonnosvaiheen kuuleminen)
- Kaavaehdotus Pyhäjoen kunnanhallituksessa 26.2.2018, § 67.
- Ehdotusvaiheen nähtävillä olo 1.3 – 15.3.2018.
- Kaavan ehdotusvaiheen palautteen käsittely ja kaavan viimeistely Pyhäjoen kunnanhallituksessa 16.4.2018, § 119.
 - Kaavan nimen tarkistus kaava-aineiston viimeistelyvaiheessa: Hanhikiventien liikennealueen asemakaavan muutos ja laajennus
- Hyväksymiskäsittely Pyhäjoen kunnanvaltuustossa xx.x.2018, § xx.

2.2 Asemakaava

Pohjois- Pohjanmaan elinkeino-, liikenne- ja ympäristökeskus laatii tiesuunnitelmaa Hanhikiven yhdystielle välillä valtatie 8 - Hanhikiven niemi. Suunnitelma laaditaan yhteistyössä Pyhäjoen kunnan ja asianosaisten sidosryhmien kanssa.

Tieyhteys on toteutettu yksityistienä vuosien 2014-2015 aikana. Hankkeen tavoitteena on muuttaa rakennettu yhteys maantiekksi.

Asemakaavan muutos ja laajennus koskee Hanhikiventien liikennealuetta paaluvälillä 110-2170. Asemakaavan muuttaminen on tarpeellista, koska rakennettu Hanhikiventie ei sijaitse kokonaan voimassa olevan asemakaavan liikennealueella.

2.3 Asemakaavan toteuttaminen

Asemakaavan muutos ja laajennus on tarkoitus saattaa lainvoimaiseksi kevään 2018, minkä jälkeen tiesuunnitelma voidaan lähettää maantielain mukaiseen käsittelyyn.

3. LÄHTÖKOHDAT

3.1 Selvitys suunnittelualan oloista

Rakennettu tieyhteys on noin 4 km mittainen asfalttipäällysteinen maantie välillä valtatie 8 – Hanhikivenniemi. Maantien varteen on rakennettu lisäksi pyöräily- ja jalankulkutie sekä valaistus.

Maantie sijoittuu asemakaava-alueelle noin 3 km matkalla.

3.1.1 Maanomistus

Asemakaava-alueen pinta-ala on noin 0,94 hehtaaria. Alueen maanomistaja on Fennovoima Oy.

3.2 Suunnittelutilanne

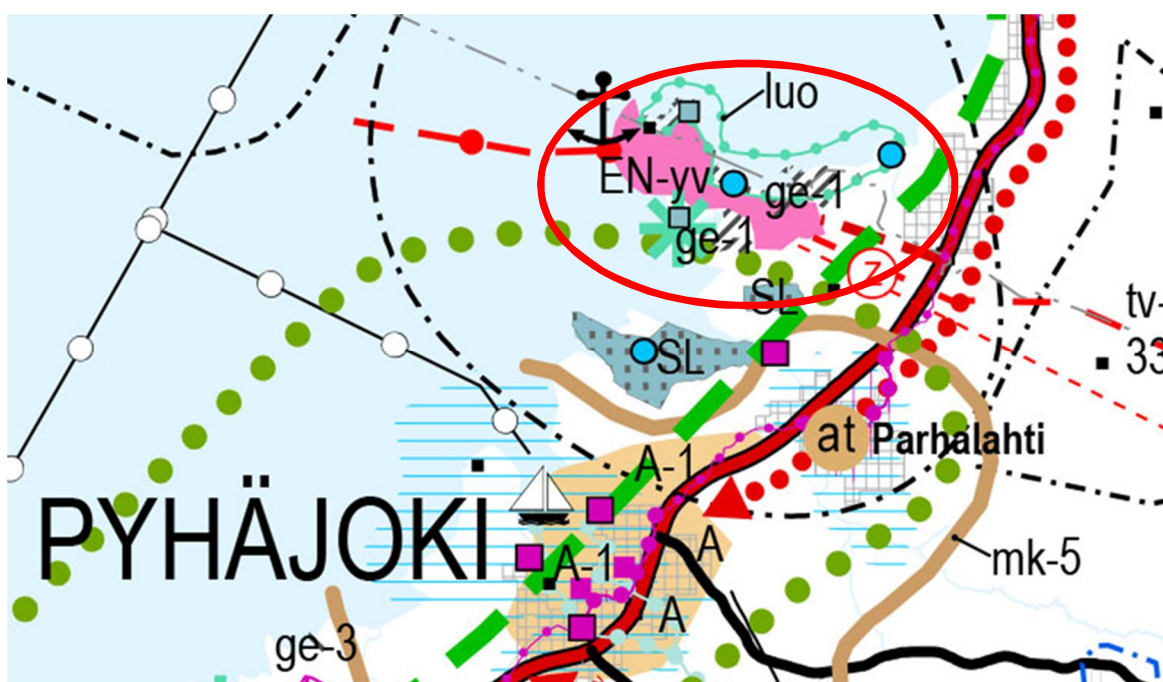
Hanhikiventien liikennealueen asemakaavan muutosta ja laajennusta koskevalla suunnittelualueella on voimassa seuraavat kaavat:



3.2.1 Maakuntakaava

Pyhäjoen kunta kuuluu Pohjois-Pohjanmaan ja kunnan alueella on voimassa seuraavat maakuntakaavat:

- Pohjois-Pohjanmaan maakuntakaava, jonka ympäristöministeriö on vahvistanut 17.2.2005 ja joka sai lainvoiman 25.8.2006 korkeimman hallinto-oikeuden päätöksen jälkeen.
- Hanhikiven ydinvoimamaakuntakaava, jonka ympäristöministeriö on vahvistanut 26.8.2010. Valitukset on hylätty 21.9.2011 KHO:ssa.
- Pohjois-Pohjanmaan maakuntakaavan 1.vaihekaava (teemoina soiden käyttö ja luonnonympäristö, tuulivoima-alueet, kaupan palveluverkko ja aluerakenne, liikennejärjestelmät ja muiden kaavamerkintöjen päivitykset) on vahvistettu ympäristöministeriössä 23.11.2015.
- Pohjois-Pohjanmaan 2. vaihemaakuntakaava on hyväksytty maakuntavaltuustossa 7.12.2016 ja siinä käsitellään koko maakunnan alueiden käyttöä seuraavien teemojen osalta: kulttuuriympäristö, maaseudun asutus rakenne, virkistys- ja matkailu, seudulliset jätteenkäsittelyalueet ja seudulliset ampumarata-alueet.

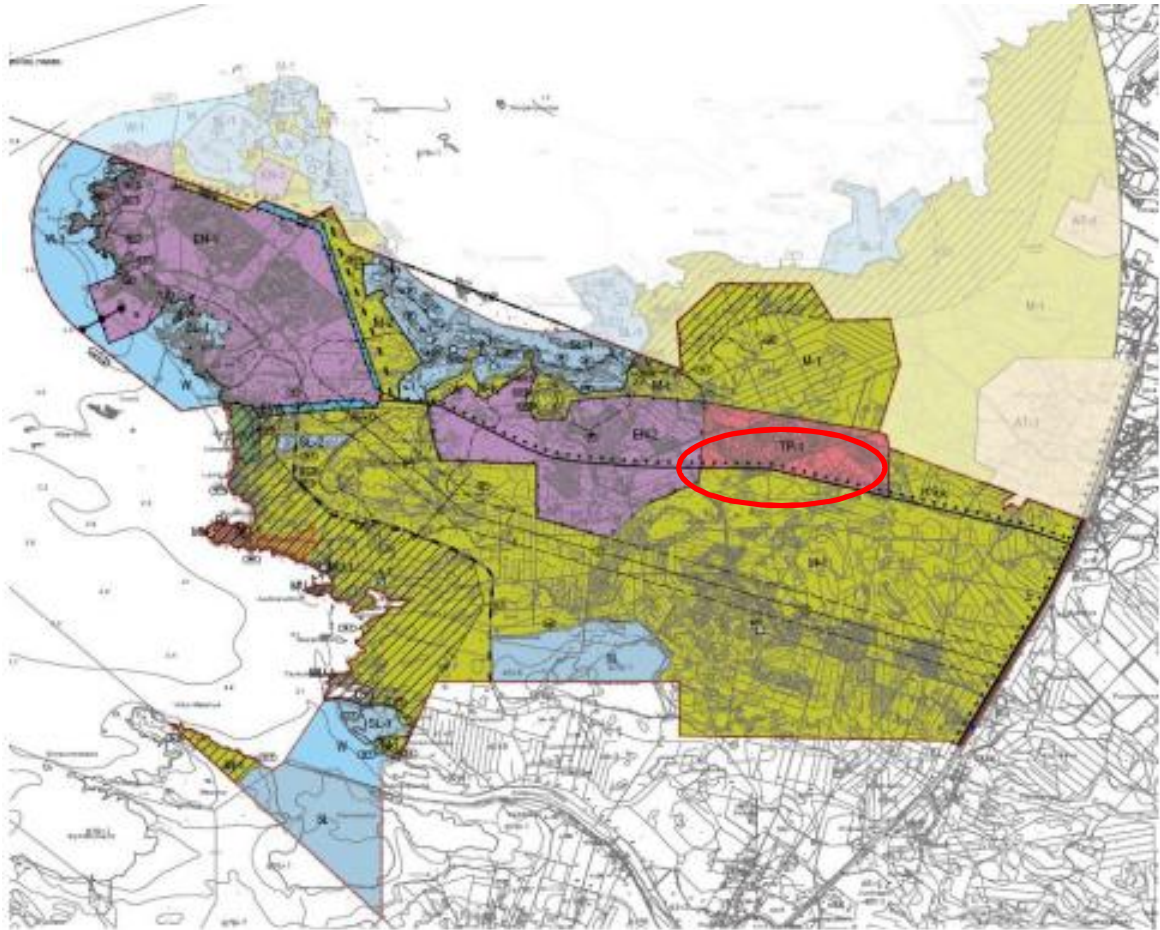


Kuva 2. Pohjois-Pohjanmaan maakuntakaavojen yhdistelmäkartta 7.12.2016. Hanhikivenniemen ydinvoima-alue sijaitsee alueella, joka on osoitettu punaisella ympyrällä.

3.2.2 Yleiskaava

Hanhikiven ydinvoimalaitosalueen osayleiskaava on hyväksytty Pyhäjoen kunnanvaltuustossa 27.10.2010 ja se on saanut lainvoiman 11.06.2013 Korkeimman hallinto-oikeuden päätöksellä Dnro 1414/1/12.





Kuva 2. Hanhikiven ydinvoimalaitosalueen osayleiskaava. Asemakaavan laajennus sijoittuu likimääräisesti alueille, joka on osoitettu punaisella ympyrällä.

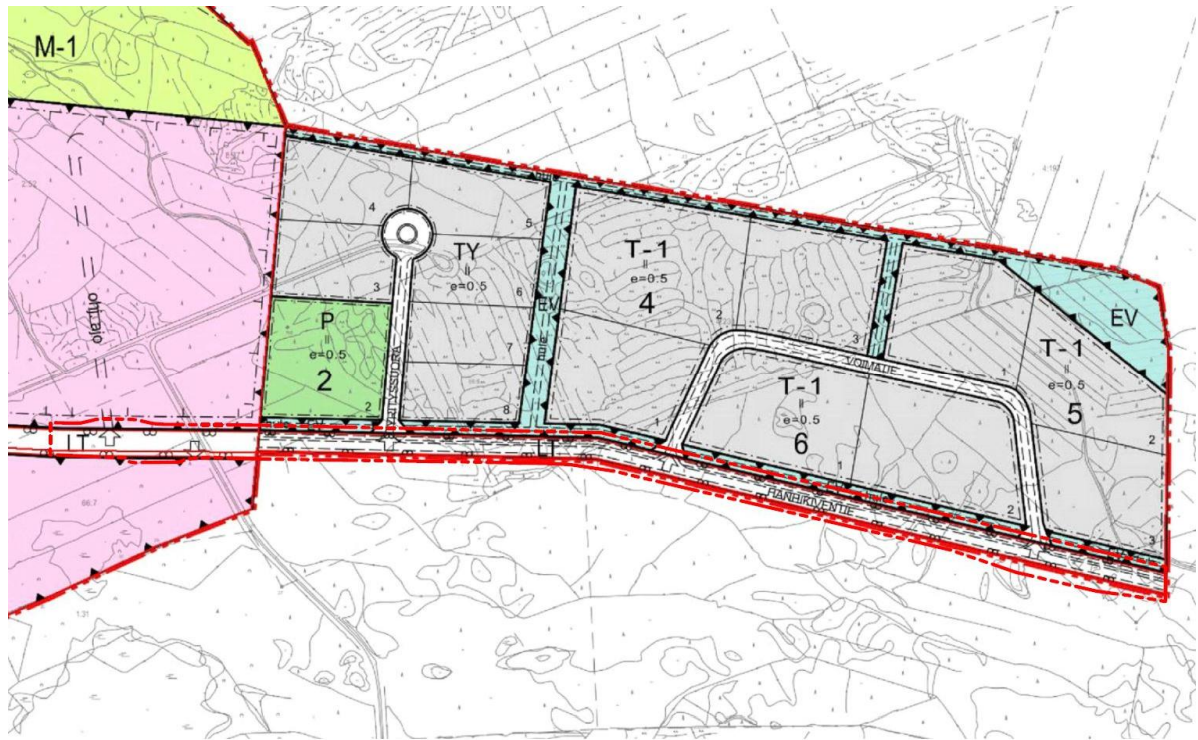
3.2.3 Asemakaavat

Kunnanvaltuuston 22.5.2013 § 67 hyväksymä Hanhikiven ydinvoimalaitosalueen asemakaavan laajennus kortteleissa 2, 3, 4 ja 5 sai lainvoiman 18.2.2015 Korkeimman hallinto-oikeuden ilmoituksella.



Kuva 3. Hanhikiven ydinvoimalaitosalueen asemakaavan laajennus, korttelit 2,4,5 ja 6. Asemakaavan laajennus kohdistuu liikennealueen eteläpuolelle.





Kuva 4. Ote Pyhäjoen ajantasa-asemakaavasta. Liikennealueen laajennus kohdistuu itäosassa asemakaavoitetun LT-alueen eteläpuolelle. Asemakaavan muutos puolestaan kohdistuu Hanhikiven ydinvoimalaitosalueen asemakaavassa pienelle osalle EN-2 -aluetta LT-alueen laajentumisena linja-autopysäkin sijoittamisen mahdollistamiseksi.

Hanhikiventien liikennealueen asemakaavan muutos ja laajennus koskee edellä mainituissa kaavoissa maantien aluetta (LT).

3.2.4 Rakennusjärjestys

Alueella on voimassa Raahen seutukunnan yhteinen rakennusjärjestys, joka sai Pyhäjoen kunnan alueella lainvoiman 5.2.2011 julkaistulla kuulutuksella. Raahen seutukunnan rakennusjärjestys on yhteinen Raahen kaupungin, Pyhäjoen, Siikajoen, ja Vihannin kuntien kanssa. Vihannin kunta on ollut vuoden 2013 alusta osa Raahen kaupunkia.

3.2.5 Tonttijako ja kiinteistörekisteri

Alue on merkitty valtion ylläpitämään kiinteistörekisteriin.

3.2.6 Pohjakartta

Suunnittelualueen pohjakartta on tarkistettu 8.2.2018 ja hyväksytty vastaamaan asemakaavan pohjakartalle asetettuja vaatimuksia.

3.2.7 Kaava-alueetta koskevat suunnitelmat, päätökset ja selvitykset

- Hanhikiven yhdyntien tiesuunnitelma / Pohjois-Pohjanmaan ELY-keskus 2018
- Hanhikiven ydinvoimalaitosalueen maakunta-, osayleis- ja asemakaavat ja niiden laaditaan liittyvät selvitykset (2008-2014)



4. ASEMAKAAVAN SUUNNITTELUVAIHEET

4.1 Asemakaavan suunnittelutehtävän määrittely ja tavoitteet

Fennovoima Oy on rakennuttanut Hanhikiventien yksityistienä vuonna 2014. Yksitystien muuttaminen maantiekse edellyttää maantielain mukaisen tiesuunnitelman laatimista, jotta maantieyhteys voidaan perustaa. Tiesuunnitelman laadinta on käynnissä Pohjois-Pohjanmaan ELY-keskuksessa.

Hanhikiventie sijaitsee osittain korttelin 2 ja 3 asemakaavan liikennealueen (LT) ulkopuolella. Jotta yksitystien muuttaminen maantiekse voidaan toteuttaa, on asemakaava muutettava vastaamaan toteutunutta tilannetta.

4.2 Suunnittelun käynnistäminen ja sitä koskevat päätökset

Pyhäjoen kunnan kaavoituksen ohjausryhmä käsitteli asemakaavan muutos- ja laajennustarvetta ja käynnisti kaavoitushankkeen kokouksessaan 13.2.2018. Osallistumis- ja arviointisuunnitelma (OAS) on laadittu päiväyksellä 13.2.2018. Kuulutus hankkeen vireille tulosta 20.2.2018 MRL:n 63 §:ssä säädetyllä tavalla ja OAS asetettu nähtäville Pyhäjoen kunnan ilmoitustaululle ja internet-sivuille.

4.3 Osallistuminen ja yhteistyö

4.3.1 Osalliset

Maankäyttö- ja rakennuslain 63 §:n mukaisesti kaavan yhteydessä on laadittava osallistumis- ja arviointisuunnitelma (OAS). Tässä suunnitelmassa määritellään ne osalliset, joiden mahdollisuus vaikuttaa kaavaan tulee turvata ja joille kaavan etenemisestä erityisesti tulee tiedottaa.

Tämän asemakaavan osallisiksi on alustavasti katsottu seuraavat tahot:

Osalliset	Osallistuminen
Maanomistajat: <ul style="list-style-type: none">- kaava-alueen ja siihen rajoittuvien alueiden maanomistajat	<ul style="list-style-type: none">- Kommentit tavoitteista ja valmisteluaineistosta sekä alustavasta luonnoksesta valmisteluvaiheessa.- Mielipiteet kaavaluonnoksesta ja muistutukset kaavaehdotuksesta nähtävillä olon aikana sekä esittelytilaisuuksissa.
Ne, joiden asumiseen, työntekoon tai muihin oloihin kaava saattaa huomattavasti vaikuttaa: <ul style="list-style-type: none">- kaavan vaikutusalueen asukkaat, tonttien vuokralaiset- yritykset ja niiden työntekijät- laitokset ja niiden käyttäjät ja työntekijät- vesialueiden omistajat ja käyttäjät	<ul style="list-style-type: none">- Kommentit tavoitteista ja valmisteluaineistosta sekä alustavasta luonnoksesta valmisteluvaiheessa.- Mielipiteet kaavaluonnoksesta ja muistutukset kaavaehdotuksesta nähtävillä olon aikana sekä esittelytilaisuuksissa.
Viranomaiset: <ul style="list-style-type: none">- Pyhäjoen kunnan rakennusvalvonta ja ympäristönsuojeluviranomaiset- naapurikunnat- Pohjois-Pohjanmaan elinkeino- liikenne- ja ympäristökeskus (ELY)- Pohjois-Pohjanmaan liitto- Liikennevirasto- Liikenteen turvallisuusvirasto TraFi- Jokilaaksojen pelastuslaitos- Pyhäjokisuun Vesi Oy- Elenia Verkko Oy- Vestia Oy	<ul style="list-style-type: none">- Kommentit tavoitteista ja valmisteluaineistosta sekä alustavasta luonnoksesta.- MRL:n mukaiset viranomaisneuvottelut valmistelu- ja ehdotusvaiheessa.- Lausunnot kaavan luonnos- ja ehdotusvaiheessa.- Muu viranomaisyhteistyö koko kaavaprosessin ajan.



<p>Yhteisöt, joiden toimialaa suunnittelussa käsitellään:</p> <ul style="list-style-type: none"> - elinkeinoelämän yhdistykset - kylätoimikunnat - museo- ja kotiseutuyhdistykset ym. paikalliset yhdistykset, - luonnonsuojeluyhdistykset 	<ul style="list-style-type: none"> - Tarvittaessa neuvottelut eturyhmien kanssa - Kommentit tavoitteista ja valmisteluaineistosta sekä alustavasta luonnoksesta valmisteluvaiheessa. - Mielipiteet kaavaluonnoksesta ja muistutukset kaavaehdotuksesta nähtävillä olon aikana sekä esittelytilaisuuksissa.
--	---

Kaavahankkeen osallisiksi voi lisäksi ilmoittautua sellainen, jonka katsotaan täyttävän MRL 62 §:n osallisen määritelmän. Sen mukaan osallisiksi katsotaan alueen maanomistajat ja ne "...joiden asuamiseen, työntekoon tai muihin oloihin kaava saattaa huomattavasti vaikuttaa sekä viranomaiset ja yhteisöt, joiden toimialaa suunnittelussa käsitellään."

4.3.2 Vireilletulo

Pyhäjoen kunnanhallitus päätti 13.2.2018 pidetyssä kaavoituksen ohjausryhmän kokouksessa Hanhikiventien liikennealueen asemakaavan muutosta ja laajennusta koskevan työn vireilletulosta. Osallistumis- ja arviointisuunnitelma sekä asemakaavan muutosta ja laajennusta koskeva ehdotusvaiheen aineisto asetetaan nähtäville Pyhäjoen kunnantalon ilmoitustaululle ja www.pyhajoki.fi sähköiselle ilmoitustaululle kunnanhallituksen 26.02.2018 pidetyn kokouksen jälkeen.

4.3.3 Osallistuminen ja vuorovaikutusmenettelyt

Asemakaavoituksen vaiheista, sisällöstä, yleisötilaisuuksista, luonnosten ja ehdotusten nähtävillä olosta sekä mahdollisuuksista mielipiteen esittämiseen tiedotetaan seuraavilla tavoilla:

- ilmoituksina, kuulutuksina
- sanomalehdissä
- kunnan ilmoitustauluilla
- kunnan internet-kotisivuilla

Viralliset kuulutukset julkaistaan kunnan ilmoitustauluilla sekä Pyhäjoen kunnan virallisessa kuulutuslehdessä Pyhäjoen Kuulumiset.

Ajantasainen OAS, jota on päivitetty aina kaavaehdotuksen nähtävällepanoon asti, on ollut nähtävillä Pyhäjoen kunnassa ja kunnan kotisivuilla (www.pyhajoki.fi). Suunnittelutyötä on ohjannut Pyhäjoen kunnan asettama ohjausryhmä. Välvaiheen päätökset kaavasta on tehnyt Pyhäjoen kunnanhallitus.

4.3.4 Viranomaisyhteistyö

Kaavoituksesta ei ole järjestetty aloitusvaiheen viranomaisneuvottelua, koska kaavamuutos ja laajennus kytkeytyy Pyhäjoen kunnan ja Pohjois-Pohjanmaan ELY-keskuksen yhteistyönä toteutettavaan Hanhikiven yhdyntien tiesuunnitelman laatimiseen. Pyhäjoen kunta on sopinut kaavaprosessin etenemisvaiheista ohjaavan viranomaisen kanssa ja on tarvittaessa yhteydessä viranomaisiin kaavaprosessin aikana. Myöskään lakisäätöistä viranomaisneuvottelua kaavan ehdotusvaiheessa järjestetä. Kaavasta on pyydetty lausunnot viranomaisilta ehdotusvaiheessa.

4.3.5 Luonnosvaiheen kuuleminen

Kunnanhallituksen antaman ilmoituksen mukaisesti kuntalaisilla ja osallisilla on ollut mahdollisuus mielipiteen esittämiseen Hanhikiventien liikennealueen asemakaavan muutosta ja laajennuksesta koskevasta valmisteluaineistosta, keskiviikkona 21.02.2018 klo 16.00 Kunnantalon teknisen lautakunnan kokoushuoneessa pidetyssä yleisötilaisuudessa (MRA 30 §).

Muistio tilaisuudesta on kaavaselostuksen liitteenä.



4.3.6 Ehdotusvaiheen kuuleminen

Kaavaehdotus oli julkisesti nähtävillä 1. – 15.3.2018 välisen ajan. Ehdotuksesta pyydettiin lausunnot viranomaisilta ja muilla osallisilla oli mahdollisuus jättää ehdotuksesta muistutus. Kaavaehdotuksesta saatiin lausunnot Fingrid Oyj:ltä ja Elenialta. Pohjois-Pohjanmaan ELY-keskus toimitti Pyhäjoen kuntaan tiedon, että ELY-keskuksella ei ole lausuttavaa vaikutuksiltaan valtakunnallisten tai merkittävien maakunnallisten asioiden osalta, eikä siten toimita varsinaista lausuntoa kaavaehdotuksesta.

Ehdotuksesta saatu palaute vastineineen on kaavaselostuksen liitteenä.

4.4 Asemakaavan tavoitteet

Kunnan asettamat tavoitteet

Pyhäjoen kunnan asettamana tavoitteena on asemakaavan muutos ja laajennus, joka mahdollistaa valtatie 8 ja Hanhikivenniemen välisen yksityisen tien muuttamisen maantiekseksi.

Suunnittelutilanteesta johdetut tavoitteet

Asemakaavamuutoksen ja laajennuksen mukainen ratkaisu ei ole ristiriidassa Hanhikivenniemen alueella voimassa olevien maakunta-, osayleis- ja asemakaavojen kanssa.

4.5 Asemakaavaratkaisu ja sen vaikutukset

Valmisteluaineiston ja saadun palautteen pohjalta on laadittu ehdotusvaiheen aineisto, jossa otettu huomioon Hanhikiventien liikennealueen laajennustarve tiesuunnitelman toteuttamiseksi.

5. ASEMAKAAVAN KUVAUS

5.1 Kaavan rakenne ja mitoitus

Asemakaavan pinta-ala on noin 0,94 hehtaaria. Tieosuuden kokonaispituus on noin 1,3 kilometriä.

5.2 Aluevaraukset

5.2.1 Yleisen tien alue

Hanhikiventien paaluväli 1100-2170 on osoitettu asemakaavan laajennuksella yleisen tien alueeksi.

5.3 Kaavan vaikutukset

Hanhikiventien liikennealueen asemakaavan muutoksessa ja laajennuksessa on kyse kaavateknisestä aluevarauksen laajentamisesta, jotta jo rakennettu tie sijoittuu yleisen tien alueeksi (LT) osoitetulle alueelle.

5.4 Kaavamerkinnot ja -määräykset

Kaavamerkinnot ja -määräykset ovat ympäristöministeriön ohjeiden mukaiset.



YLEISEN TIEN ALUE.



3m kaava-alueen rajan ulkopuolella oleva viiva.

HANHIKIVENTIE

Kadun nimi.



5.5 Nimistö

Asemakaavan laajennuksella ei osoiteta uutta katu-, tie- tai paikannimistöä.

6. ASEMAKAAVAN TOTEUTUS

6.1 Toteutusta ohjaavat ja havainnollistavat suunnitelmat

Hanhikiventien liikennealueen asemakaavan muutos ja laajennus liittyy Hanhikiven yhdystien tiesuunnitelman laadintaan ja hyväksyttämiseen Liikennevirastossa. Tiesuunnitelma voidaan toimittaa Liikennevirastoon, kun asemakaavan laajennus on saanut lainvoiman.

6.2 Toteuttaminen ja ajoitus

Hanhikiven yhdystie on jo rakennettu valtatie 8 ja Hanhikivenniemen välille. Jotta yksityistien muuttaminen maantiekseksi voidaan toteuttaa, on asemakaava muutettava vastaamaan toteutunutta tilannetta.

6.3 Toteutuksen seuranta

Asemakaavan toteutumista valvovat Pyhäjoen kunnan rakennusvalvontaviranomaiset.



