



Pyhäjoen kunta
maa-aineslupaviranomainen
Kuntatie 1
86100 Pyhäjoki

Maa-aineslupapäätös Pyhäjoki 13.4.2021 MAL 2/21

**Hiekan ottaminen
Pyhäjoen kunnan Pohjankylä
tila Kunnanmetsä Rno 625-405-82-60**

Hakija: Megaturve Oy

Päätöksen antopäivä	13.4.2021
Viimeinen muutoksenhakupäivä	17.5.2021

Vesa Ojanperä
ympäristösihteeri





Maa-ainesten ottamislupa hiekan ottamiseen Pyhäjoen kunnan Pohjankylälle tilalle Kunnanmetsä Rno 625-405-82-60 / Megaturve Oy

Toiminta, jolle lupaa haetaan:

Megaturve Oy hakee lupaa hiekan ottoon. Ottoalue on noin 90.000 m², ottosyvyys 1 – 2,5 m. Kokonaismäärä on enintään 50.000 m³ ja ottoaika maksimi 10 vuotta.

Luvan tarve ja lupaviranomainen

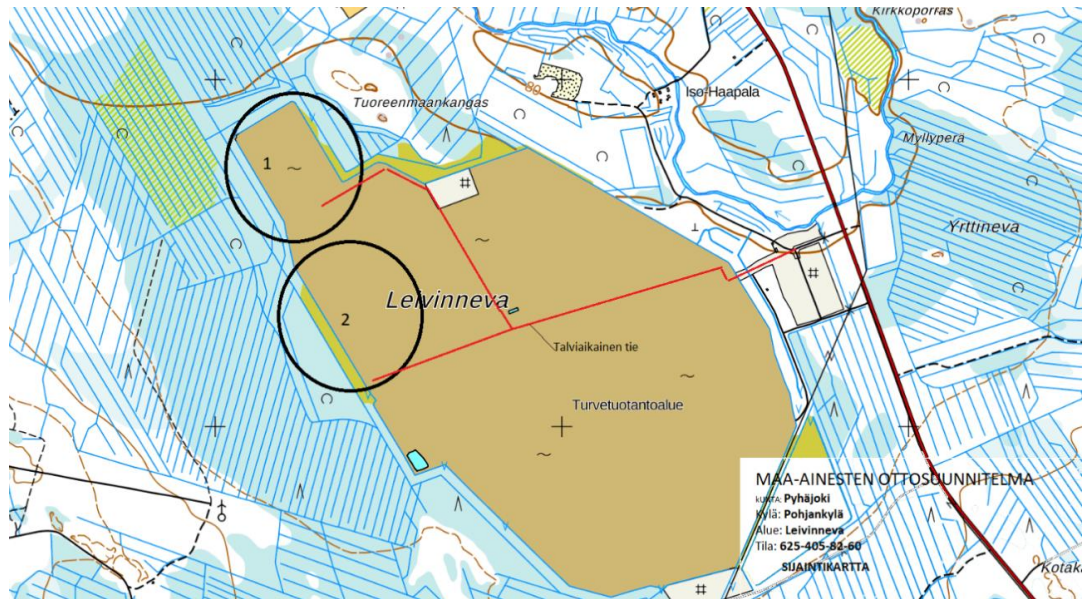
Hakemuksen mukaiseen maa-ainesten ottoon tarvitaan maa-aineslain mukainen lupa (MAL § 4) kotitarveottoa lukuun ottamatta.

Maa-ainesten ottamista koskevan asian ratkaisee kunnan määräämä viranomainen (MAL § 7), jona Pyhäjoen kunnassa toimii kunnanvaltuuston (20.12.2017 § 145) hallintosäännöllä tekemän päätösvallan siirtöpäätöksen (Pyhäjoen kunnan hallintosäntö § 37) perusteella tekninen lautakunta ja asiassa Pyhäjoen teknisen lautakunnan (16.1.2018 § 10) tekemän ratkaisuvallan siirrolla ympäristösihteeri.

I Kertoelmaosa

Toimenpide:

Maa-ainesten ottamislupa hiekan ottamiseen Pyhäjoen kunnan Pohjankylän tilalle Kunnanmetsä Rno 625-405-82-60 / Megaturve Oy



Haetun maa-ainesten ottoalueen sijaintipaikat yleiskartalla.

Hakija:

Megaturve Oy, Mustasaarentie 68, 86220 Merijärvi

Maanomistaja:

Pyhäjoen kunta, Kuntatie 1, 86100 Pyhäjoki

**Toiminta, jolle lupaa haetaan:**

Lupaa haetaan mullan ja hiekan ottoon. Ottoalue on noin 9 ha (90.0000 m²), ottosyvyys 1,0 – 2,5 m. Kokonaisottomäärä on 20.000 – 50.000 m³ ja lupa-aika 5 - 10 vuotta.

Alue tasataan ja palautetaan ainesten ottamisen jälkeen viljelykäyttöön.

Toiminnan sijoituspaikka:

Pyhäjoen kunta, Pohjankylän tila RN:o 625-405-82-60

Alue: Liminkakylä.

Muut hankkeeseen liittyvät luvat:

Alueelle on aiemmin myönnetty lupa turpeen nostoon. Turvetuotannon ympäristölupaan liittyen turpeen ottoalueen jälkikäyttönä on alueen vesitys. Turpeen nosto on loppunut ja maa-ainesten ottaminen on alueen jälkikäyttöä. Alueelle ei ole aiemmin myönnetty maa-ainesten ottolupia.

Maankäytön suunnitelmat alueella

Alueella ei ole voimassa olevaa asema- tai osayleiskaavaa.

Maakuntakaavassa (Lainvoimaiset Pohjois-Pohjanmaan 1.

vaihemaa- ja kunnalliskaava hyväksytty 2.12.2013, 2. vaihemaa- ja kunnalliskaava

hyväksytty 7.12.2016 ja ei lainvoimainen maakuntakaavan 3.

vaihemaa- ja kunnalliskaava hyväksytty maakuntahallituksessa 5.11.2018)

ottoalueelle on osoitettu varaus turvetuotantoon (kaavamerkintä EO-tu) ja

alueella on todettu olevan merkittäviä malmi- ja mineraalivarantoja

(mineraalivarantoalue, kaavamerkintä ekv). Muita lähialueelle osoitettuja

kaavamerkintöjä ovat suunnitellun ottoalueen lounaispuolen tuulivoimala-

alue (tv-1, nro 333). Kyseiselle alueelle on rakennettu Silovuoren 8

tuulivoimalaa, joista lähin on 800 metrin päässä ottoalueesta.

Turvetuotantoalueen ympäristön maankäyttö on kaavassa maa- ja metsätalous.

Ottoalue ei sijaitse pohjavesialueella. Lähimmät pohjavesialueet ovat

useiden kilometrien päässä (noin 8 km Viinikankaan pohjavesialue nro

11625003 ja noin 11,5 km Kopiston pohjavesialue nro 11625001). Lähin vesistö,

Liminkajoki, on lähimmillään noin 600 metrin päässä.

Lähipiiriin asumukseen Liminkakylällä on noin 600 metriä. Ottoaluetta lähin

luonnonsuojelualue on Jauhoneva, jonne ottoalueelta on matkaa 3 km.

Muinaismuistokohteita ei lähialueelta ole tiedossa.

Toiminnan kuvaus

Leivinnevan maa-ainesten ottoalue on entistä turvetuotantoaluetta. Aluksi ottoalue avataan kuorimalla ohut turvekerros hiekan päältä pois, ja se käytetään vesialueen pengerryksiin. Hiekan nosto aloitetaan alueen nurkasta ja sieltä vesi valuu tai voidaan joutua pumppaamaan laskuojaan, joka johtaa vedet turvesuon pumppaamon kautta ulos.

Hiekka nostetaan kasoihin, joissa ensin vesi kuivahtaa pois. Osa hiekasta ajetaan Leivinnevan varikkoalueelle läjitykseen, ja osa suoraan käyttökohteisiin.

Ottoalue kuoritaan aluksi kaivinkoneella ja traktorilla. Hiekan lastauksessa käytetään tela-alustaista kaivinkonetta ja pyöräkuormaajaa, sekä hiekan ajossa traktoreita ja kuorma-autoja.

Ottamisalueelta otetaan hiekkaa 1 – 2,5 metrin syvyyteen. Ottamisen yhteydessä alue muotoillaan ja tasoitetaan suunniteltu jälkikäyttö huomioiden. Toiminnan loppuvaiheessa aloitetaan alueen viimeistelytyöt. Näitä töitä ovat pohjatason ja luiskien siistimiset tasaamiset ja verhoilut. Toiminnan päätyttyä alueen pintamaat kylvetään riistapelloiksi ja osin metsitetään. Alueelle muodostuu ottamisen jälkeen vesialue. Pohjaveden korkeustaso on + 78,0 m (N2000). Toiminnan päätyttyä alueen pintamaat kylvetään riistapelloiksi ja osin metsitetään.



Suunnitellun ottoalueen sijainti peruskartalla.

Hankkeesta aiheutuvia ympäristöhaittoja vähennetään kaivamalla luiskat 1/3 kaltevuuteen ja kylvämällä levitetyt kuorintamaapenkereet riistapelloiksi.

Alueella ei varastoida mitään toiminnasta syntyvää jätettä, vaan kaikki jätteet (ongelma- ja yhdyskuntajäte) kuljetetaan vuoronvaihdossa huoltoautojen mukana Megaturve Oy:n huoltohallille kiinteään ekopisteeseen ja sieltä edelleen asianmukaiseen jatkokäsittelyyn.

Poltto- ja voiteluaineet kuljetetaan alueelle ja pois huoltoautojen hyväksytyissä säiliöissä. Koneiden huollot tehdään korjaamohallilla. Koneissa on varalta öljyn imeytysmatot. Toiminnasta ei aiheudu melu- eikä pölypäästöjä. Turvetuotantoalueen varikolla on kuivakäymälä.

Alueelle tuleva liikenne ohjataan hiekanotto paikalle Tuulasperäntieltä turvesuon työmaatietä pitkin. Ajoneuvojen ja työkoneiden kolarointiriskiä pienennetään pitämällä ottoalueen varastointi- ja kuormausalueet riittävän väljänä sekä rakentamalla tieverkostolle riittävästi kohtauspaikkoja.

Jalan alueella liikkuvien tulee käyttää henkilökohtaisia suojavälineitä, eli kypärää, huomiovaatetusta, turvakenkiä ja tarvittaessa myös kuulo- ja silmäsuojaimia.

Työvaiheet suunnitellaan niin, että peruuttamisen tarve on mahdollisimman vähäistä. Työnaikaiset työalueella olevat jyrkänteet merkitään ja suojataan lippusiimoilla ja hiekkakasoilla.



II Hakemuksen käsittely

Hakemuksen vireille tulo

Tämä maa-ainesten ottamislupahakemus on tullut vireille, kun se on jätetty Pyhäjoen kunnan toimivaltaiselle maa-ainestilaviranomaiselle 17.2.2021. Valmistelussa ja päätöksenteossa on noudatettu hakemuksen vireille tulon ajankohdan voimassa olevaa lainsäädäntöä, ellei laissa toisin määrätä.

Hakemusasiakirjat

1. Maa-ainesten ottolupahakemus
2. Hiekanottosopimus 23.11.2020 hakija / Pyhäjoen kunta
3. Lainhuutotodistus 2.2.2021
4. Yleiskartta 1:50.000
5. Sijaintikartta
6. Ottosuunnitelmapaketti
7. Ottosuunnitelma ilmakuvasoitteena
8. Ottoalueen poikkileikkauskuva A – A
9. Lopputilannekuva
10. Jälkitilannekuva ilmakuvasoitteena (vesittyvät alueet)
11. Ottamisen suunnitelmaselostus (23.2.2021)
12. Luettelo lähialueen maanomistajista yhteystietoineen (17.2.2021)

Hakemusasiakirjojen nähtävänä pito

Tämä maa-ainesten ottamislupahakemuksen kuulutus ja hakemusasiakirjat ovat olleet nähtävänä Pyhäjoen kunnan internetsivuilla ja kunnantalolla os. Kuntatie 1, 86100 Pyhäjoki 18.2.2021 – 22.3.2021 välisen ajan. Nähtävillä pidosta on ilmoitettu kunnan virallisella ilmoitustaululla ja Pyhäjoen kunnan internetsivuilla. Lisäksi hakemuksesta tiedotettiin rajanaapureille. (kuuleminen MAL 13 §, MAA 3 §)

Muistutusten ja mielipiteiden jättäminen

Pyhäjoen kunnan maa-ainestilaviranomainen varasi hakemuksen johdosta ottamisalueen kiinteistöön rajoittuvien kiinteistöjen ja muille lähialueen omistajille ja haltijoille tilaisuuden tulla kuulluiksi. Myös muut saivat ilmaista hankkeesta mielipiteensä. Muistutukset ja mielipiteet tuli toimittaa hakemusten nähtävänäoloaikana, viimeistään 22.3.2021. Muistutukset ja mielipiteet sai jättää myös sähköpostilla.

Lisätiedot

Lisätietoja hankkeen johdosta on antanut ympäristösihteeri Vesa Ojanperä, osoite: Pyhäjoen kunta, Kuntatie 1, 86100 Pyhäjoki. Puhelin 040 359 6073 ja sähköposti vesa.ojanpera(at)pyhajoki.fi.

Tämän maa-ainestilaviranomaisen hakemuksen johdosta ei jätetty muistutuksia tai mielipiteitä.



Lausunnot

Hakemuksen mukaisen ottamisen johdosta hakemuksesta on pyydetty lausunto Pohjois-Pohjanmaan ELY-keskukselta. Hakemus kohdistuu alueelle, jonne on voimassa ELY-keskuksen valvoma hakijan ympäristölupa turvetuotantoon.

ELY-keskus ilmoitti, että ei anna lausuntoa asiassa.

Viranomaisohjauksena lupaharkintaan ELY-keskus muistutti hakemukseen liittyen vesilain 3 luvun 15 §:n säädöksestä, jossa on säädetty ilmoitusvelvollisuudesta ELY-keskukselle 30 vuorokautta ennen toimenpiteen aloittamista, jos otettava (pumpattava) vesimäärä on yli 100 kuutiometriä vuorokaudessa.

Ely-keskus pyytää lupaharkinnassa ottamaan huomioon myös Leivinnevan turvetuotantoon liittyen tehty 18.12.2020 päivätty arvio Leivinnevan happamoitumisriskistä. Yksi selvityksen näytepisteistä kohdistuu nyt haetulle maa-ainesten ottoalueelle.

Tarkastukset (MAA § 6)

Tämän hakemuksen valmisteluun liittyen on suunnitellulla ottoalueella tehty tarkastus 18.2.2021 ja 16.3.2021.

Leivinnevan riskinarvio

Planora Oy on laatinut lupahakemuksen kohteena olevalle Leivinnevan turvetuotantoalueelle sedimenttien riskin arvioinnin sulfidien (FeS + FeS₂) ja kokonaisrikin pitoisuuksien perusteella (Planora Oy 18.12.2020). Selvityksen pohjaksi otettiin tuotantoalueelta 12 eri kohdasta näytteitä, joista osa kohdistu suunnitellulle ottoalueelle tai aivan sen läheisyyteen (raportissa näytepisteet LP3, LP4 ja LP5). Leivinnevan kivennäismaanäytteissä kokonaisrikkipitoisuus on ottoalueen pisteissä alle 1000 mg/kg ka. Kokonaisrikkipitoisuudesta (suurin) osa on sulfideja (FeS+FeS₂). Leivinnevan kivennäismaanäytteissä sulfidipitoisuudet edustavat kaikissa ottoalueen ja sen läheisyydessä olevien näytepisteiden osalta luokkaa **ei merkittävää haittaa**.



III Ratkaisuosaa

Maa-ainesten ottolupapäätös

Ympäristönsuojeluviranomaisen päätös haettuun maa-ainesten ottamislupaun

Pyhäjoen kunnan ympäristösihteeri päättää myöntää kunnan maa-aineslupaviranomaisena toimivan teknisen lautakunnan päätösvallan siirtöpäätöksen valtuuttamana Megaturve Oy:lle haetun maa-ainesten ottamisluvan Pyhäjoen kunnan Pohjankylälle tilalle Kunnanmetsä Rno 625-405-82-60.

Luvan mukainen ottamisalue on hakemuksen mukaisesti yhteensä 9,0 ha. Otettava maa-aineksen enimmäismäärä on 50.000 m³. Ottosyvyys on 1 – 2,5 metriä. Lupa on voimassa 10 vuotta päätöksen antopäivästä.

Ottamisessa ja sen järjestelyissä tulee noudattaa esitettyä hakemusta ja jäljempänä kerrottuja lupaan liitettäviä lupamääräyksiä.

Päätöksen yleisperustelut

Suunnitelman mukaisesta ottamisesta ei aiheudu jäljempänä esitetyt lupamääräykset huomioimalla maa-aineslain 3 §:ssä (MAL § 3) todettuja seurauksia:

- 1.kauniin maisemakuvan turmeltumista
- 2.luonnon merkittävien kauneusarvojen tai erikoisten luonnonesiintymien tuhoutumista
- 3.huomattavia tai laajalle ulottuvia vahingollisia muutoksia luonnonolosuhteissa tai
- 4.tärkeän tai muun veden hankintakäyttöön soveltuvan pohjavesialueen veden laadun tai antoisuuden vaarantuminen, jollei siihen ole saatu vesilain mukaista lupaa

Lupamääräykset

Lupaun liitetään MAL 11 §:n perusteella seuraavat lupamääräykset, joita ottamisessa on noudatettava:

Lupamääräys 1.

Ennen ottamistoiminnan aloittamista suunnitelman mukainen ottamisalue tulee merkitä maastoon. Ottamisessa tulee noudattaa esitettyä ottamishakemusta myös laajemman suosalueen jälkikäyttö huomioiden. (MAL § 11 2 mom kohta 1, MAA § 7 1 mom)

Lupamääräys 2.

Ennen ottamisen aloittamista luvan haltijan tulee toimittaa tässä päätöksessä määrätyt vakuudet ja suorittaa lupamaksut (MAL 23 §, Pyhäjoen maa-ainestaksa 11.12.2014 § 114).



Lupamääräys 3.

Ottamisalueen kaikkien naapuritilojen rajoihin on jätettävä riittävä, jälkikäyttö huomioiva ottamaton suojavyöhyke. Ellei viereisen maanomistajan kanssa ole muuta sovittu etäisyyden rajasta tulee olla 30 metriä. (MAL § 11, 2 mom, kohta 2)

Lupamääräys 4.

Tällä maa-ainesten ottamisella tai sen järjestelyillä ei saa muuttaa alueen pohjaveden laatua tai määrää. ELY-keskukselle on ilmoitettava 30 vuorokautta ennen toimenpiteen aloittamista, jos otettava (pumpattava) vesimäärä on yli 100 kuutiometriä vuorokaudessa (MAL § 11, 3 mom, kohta 1, YSL § 5, 7, 8, Vesil 3L § 2, § 15)

Lupamääräys 5.

Ottamisessa, otettujen ainesten välivarastoinnissa ja ottamisen järjestelyissä kuten pohjaveden korkeuteen vaikuttavissa toimissa tulee huomioida sulfidimaiden mahdollinen hapan kuormitus ympäröiviin vesiin ja sitä kautta vesistöihin. Happamoittavan vaikutuksen esiintymistä tulee tarvittaessa mittauksin seurata ja ehkäistä haittoja pohjaveden korkeuden säädöllä, kalkitsemalla tai muilla soveltuvilla menetelmillä. (YSL § 52)

Lupamääräys 6.

Maa-aineksen otto on toteutettava siten, että missään vaiheessa ei pääse syntymään pohjaveden pilaantumisvaaraa tai haittaa luonnonympäristölle. Poltto- tai voiteluaineita ei tule varastoida, eikä koneita tule huoltaa alueella. Mikäli työkoneita on tarpeen tankata alueella, tankkauspaikan maaperä tulee suojata siten, ettei päästöjä maaperään tule. Mahdolliset maahan joutuneet poltto- ja voiteluaineet on puhdistettava viipymättä, tarvittaessa lisäävun saamiseksi ilmoitettava pelastusviranomaiselle ja aina ilmoitettava asiasta välittömästi lupaa valvovalle valvontaviranomaiselle. (MAL § 11, YSL 5, 7, 8 §, VNp 101/97 § 4).

Lupamääräys 7.

Tarvittaessa ottamiseen liittyvillä kulkuteillä yleiseltä tieverkolta lähtien tulee tehdä pölynsidontaa esim. kastelulla tai ympäristönäkökohdat huomioiden suolaamalla. (MAL § 11, 3 mom, kohta 3)

Lupamääräys 8.

Ottoalueen pintamaat tulee hyödyntää hakemuksessa esitetyllä tavalla alueen ja turvesuon jälkikäyttö huomioiden (MAL § 11).

Lupamääräys 9.

Jälkikäyttöksi alueella soveltuu Leivinnevan tuotantoalueen suunniteltu jälkikäyttö vesialueena, joka tulee huomioida kaivuutyön viimeistelyssä ja luiskauksissa. (MAL § 3, 4 mom, 11, 16 b, MAA § 8, Ympäristöhallinnon ohjeita 1/2009, liite 9)

Lupamääräys 10.

Ottamisalue tulee pitää siistinä ja mahdolliset syntyvät jätteet tulee kerätä asianmukaisesti astioihin ja toimittaa jätekeräysten kautta luvan saaneille jätteiden hyödyntäjille tai jätteiden loppusijoituspaikkoihin. Jätehuoltoa



koskeva kirjapito on pyydettyessä esitettävä tätä lupaa valvovalle viranomaiselle. (MAL § 11, 3 mom kunta 3, JäteL § 12 – 13, 15, 28 – 29)

Lupamääräys 11.

Jälkitöiden vakuudeksi tästä maa-ainesten ottamisluvasta tulee jättää Pyhäjoen kunnalle **3.000 euron vakuusmaksu**. Vakuus tulee toimittaa Pyhäjoen kuntaan ennen ottoon ryhtymistä ja vakuuden tulee olla voimassa kaksitoista kuukautta pidempään kuin luvan voimassaoloaika. Vakuus voidaan palauttaa aiemminkin luvan mukaisten jälkitöiden tultua tehdyksi ja hyväksytyksi lopputarkastuksessa. (MAL 12 §, Pyhäjoen maa-ainestaksa kohta 5. vakuudet)

Lupamääräys 12.

Luvan haltijan on tehtävä vuosittain seuraavan tammikuun loppuun mennessä ilmoitus maa-ainesten ottamisen rekisteriin ja valvovalle viranomaiselle otettujen ainesten kokonaismäärästä ja laadusta maa-ainesasetuksen määräämällä tavalla. Luvan haltijan tulee täyttää ja lähettää ottoilmoituslomake, mikäli mahdollista myös sähköisesti. Ilmoitus tehdään maa-ainestenotto –ilmoituslomakkeella, joka löytyy Suomi.fi –asiointiympäristössä täyttö- ja lähettämishojeineen Internet-osoitteesta: https://anon.ahtp.fi/_layouts/FormServer.aspx?OpenIn=Browser&XsnLocation=/Lomakkeet/maa_ainestottoilmoitus.xsn&Source=https://anon.ahtp.fi (MAL 23 a§, MAA 9§).

Valvontaviranomainen tai sen määräämä viranhaltija suorittaa tarkastuksia tämän toiminnan seuraamiseksi ottaen huomioon luvan saajan / haltijan omavalvonnan ja asiantuntemuksen sekä ottamistoiminnan laadun ja laajuuden. (MAA § 7)

Lupamääräys 13.

Luvan haltijan tulee ilmoittaa vastaavien henkilöiden yhteystiedot ja yhteyshenkilöissä ja yhteystiedoissa tapahtuvista muutoksista lupaviranomaiselle ja valvontaviranomaiselle. Jos lupaan perustuva oikeus maa-ainesten ottamiseen siirretään toiselle, on siirrosta viipymättä ilmoitettava lupaviranomaiselle. Luvan aikaisempi hakija vastaa kaikista lupaan liittyvistä velvoitteista, kunnes hänen tilalleen on hakemuksesta hyväksytty toinen. Lupaviranomainen voi määrätä, että luvan uusi hakija asettaa ennen uuden toimijan ainesten ottamista tässä päätöksessä määrätyn vakuuden. (MAL § 13a)

Lupamääräys 14.

Lupaviranomainen voi muuttaa MAL § 16 nojalla antamia lupamääräyksiä tai peruuttaa luvan, mikäli lupamääräyksiä on jatkuvasti tai muuten törkeästi rikottu tai jos ainesten ottaminen on ennalta arvaamattomalla tavalla vaikuttanut haitallisesti ympäristöön, asutukseen tai luonnonolosuhteisiin tai lupahakemuksessa on annettu väärä tai virheellisiä tietoja tai selvityksiä. Lupaviranomainen voi luvan voimassaoloaikana antaa suostumuksen poiketa vähäisesti lupapäätöksessä hyväksytystä ottamissuunnitelmasta tai lupamääräyksistä. Muutos ei saa merkitä luvan olennaista muuttamista eikä vaikuttaa asianosaisen asemaan tai luonnonolosuhteisiin. (MAL § 16)

Lupamääräys 15.

Luvan haltijan tulee ilmoittaa lupaviranomaiselle ottamisen päättymisestä ja pyytää valvontaviranomaiselta pidettäväksi loppukatselmus ottamisen päättyessä tai luvan voimassaoloajan päättyessä. Myös ELY-keskukselle tulee varata mahdollisuus osallistua lopputarkastukseen (MAA 7 §). Loppukatselmuksessa tarkastetaan / todetaan ainakin:

1. alueen siisteys
2. kaivannaisjätesuunnitelman toteutuminen / pintamaiden käyttö
3. muut luvassa määrättyt jälkityöt
4. vakuuksien vapautus

Lupamääräys 16.

Tämän päätöksen mukaisesta maa-ainesten ottamisluvasta tulee perittäväksi voimassa olevan Pyhäjoen kunnan maa-ainestaksan mukainen lupamaksu (tarkastusmaksu). Tästä luvasta maa-ainestax on taksan mukaan haetun suuruisella ottamisella 500 euroa (1,0 snt / 1 m³). Lisäksi tulee perittäväksi Naapurien kuulemiseen liittyvä maksu (9 x 20 € = 180 €). Yhteensä **lupamaksun** suuruus on siten naapurien kuulemisin **680 €**. Luvan mukaisen toiminnan valvonnasta tulee jatkossa maksettavaksi keskimääräisen vuotuisen ottamisen mukainen **vuosimaksu 200 euroa** (perusmaksu 150 euroa + 0,01 euroa/luvan mukainen keskimääräinen otto 5.000 m³ = 50 €). (Pyhäjoen tekn. ltk 11.12.2014 § 114, taksa on tullut voimaan 1.2.2015)

Päätöksessä sovelletut oikeusohjeet

Päätöksen pohjalla oleva lainsäädäntö:

Maa-ainestax (MAL 24.7.1981/555 ja maa-ainestaxasetus MAA 926/2005) myöhemmin tehtyine muutoksineen.

Erikseen päätöksessä mainitut lainkohdat seuraavin lyhentein:

YSL = Ympäristönsuojelulaki 527/2014, YSA= Ympäristönsuojeluasetus 713/2015, VL= Vesilaki 27.5.2011/587, Jätel = Jätelaki 646/2011, VNp 101/97=, Valtioneuvoston päätös öljyjätetuollosta 101/1997.

Pyhäjoen kunnanvaltuuston päätös hallintosäännöstä (Pyhäjoen kunnanvaltuusto 20.12.2017 § 145) ja Pyhäjoen kunnan Hallintosäätö (tullut voimaan 1.1.2018)

Pyhäjoen teknisen lautakunnan päätös kunnan ympäristöviranomaisen tehtävien delegoinnista viranhaltijoille (Pyhäjoen tekninen lautakunta 16.1.2018 § 10)

Pyhäjoen kunnan maa-ainestax (Pyhäjoen tekninen lautakunta 11.12.2015 § 114, taksa on tullut voimaan 1.2.2015).

Ratkaisun perustelut

Lupapäätöksen perustelut

Yleisperustelut

Luvan myöntämiselle on olemassa MAL 6 §:n tarkoittamat edellytykset. Lupa aineiden ottamiseen on myönnettävä, jos asianmukainen



ottamissuunnitelma karttoineen on esitetty eikä ottaminen tai sen järjestely ole ristiriidassa 3 §:ssä säädettyjen rajoitusten kanssa. Maa-ainesten ottamisesta on esitetty erillinen lyhyt ottamissuunnitelma.

Suunniteltu maa-ainesten ottaminen hakemuksen tarkoittamalla alueella on mahdollista siten, että ottaminen tapahtuu MAL 3 §:n 4 mom määräysten ja muutoinkin hyvän ottamiskäytännön mukaisesti. Luvassa on asetettu pohjaveden suojaamiseksi riittävät maa-ainelain 11 §:n mukaiset lupamääräykset. Ympäristönsuojelulain 15 §:ssä on luvanvaraisen toiminnan toiminnanharjoittajalle määrätty ennakolta varautumisen velvoite ryhtyä toimiin onnettomuuksien ja muiden poikkeuksellisten tilanteiden estämiseksi ja niiden terveydelle ja ympäristölle haitallisten seurausten rajaamiseksi.

Hakemuksessa on esitetty kaivannaisjätteen kuten pintamaiden hyödyntäminen. Kaikki maa-ainesten ottamisessa syntyvät kaivannaisjätteet voidaan hyödyntää suunnitelman mukaisesti alueen loppukäytössä.

Alue on turvetuotannon aluetta. Alueella ei ole voimassa olevaa asema- tai osayleiskaavaa, joissa olisi asetettu erityisiä rajoituksia maa-ainesten ottoon tai maisematöihin. Alue on osoitettu Pohjois-Pohjanmaan maakuntakaavassa turvetuotantoalueeksi, jolla ei ole erityisiä toimenpiderajoituksia yleiskaavan tai asemakaavan laatimista tai muuttamista varten.

Suunnitellun ottamisen ja tehtyjen jälkitöiden jälkeen ottoalue soveltuu hyvin suunniteltuun turvetuotannon jälkikäyttöön, kun huomioidaan päättyvän turvetuotannon suunniteltu jälkikäyttö ja vesiensuojelutoimet. Suunniteltu ottaminen on riittävän etäällä asutuksesta eikä jälkikäyttö huomioiden turmele kaupunki tai maisemakuvaa eikä ottaminen lupamääräykset huomioiden muutenkaan ole ristiriidassa maa-ainelain 3 §:ssä säädettyjen rajoitusten kanssa. Suunnitelman mukainen ottaminen on sijoitettu ja ottaminen järjestetty siten, että ottamisen vahingollinen vaikutus luontoon ja maisemakuvaan jää mahdollisimman vähäiseksi. Esiintymä voidaan hyödyntää taloudellisesti ja säästeliäästi eikä toiminnasta aiheudu lupamääräysten mukaisesti toteutettuna asutukselle, pohjavedelle tai muulle ympäristölle vaaraa tai kohtuullisin kustannuksin vältettävissä olevaa haittaa. Suunniteltu jälkikäyttö vesialueena / kosteikkona on alueelle hyvin soveltuva.

Lupamääräykset on annettu maa-ainelain 11 §:n mukaisesti. Vakuuden suuruus ja luvasta perittävät maksut on määrätty Pyhäjoen kunnan voimassa olevan maa-aineslupataksan mukaisina huomioiden hankkeen koko ja luonne turvetuotantoalueen jälkikäyttöalueena. (Pyhäjoen maa-ainestaksa)

Lupamääräysten perustelut

Maa-ainesten ottolupaa on haettu kirjallisesti ja lupahakemukseen on esitetty suunnitelma ottamisesta sekä alkutilanne- ja jälkitilannekartta. (MAA 1§). Luvan mukaiselle maa-ainesten ottamiselle on esitetty perusteltu tarve. Lupapäätöksen sisältö on esitetty sellaisena, kuin maa-aineslaissa on edellytetty (MAL 6 §). Luvan rajaamista koskevat merkinnät on annettu toiminnan rajaamiseksi suunnitelmassa esitetyllä tavalla ja valvonnallisista syistä (lupamääräykset nro 1, 3 ja 4).



Ottamiselle on annettu määräykset toimenpiteistä ennen ottamisen aloittamista ja ottamisen aikana (lupamääräys nro 2).

Alue ei ole luokiteltua pohjavesialuetta. Päätöksessä on huomioitu, että myös varsinaisten pohjavesialueiden ulkopuolella on pohjaveden suojaustarvetta. Päätöksellä ja siihen liittyvillä määräyksillä varmistetaan, että maa-ainesten ottamisella ei muuteta pohjaveden laatua tai määrää. Muuttamiseen tarvitaan vesilain 3 luvun 2 §:n mukainen lupa, johon toimivaltainen viranomaisena on Aluehallintovirasto. Pohjaveden suojaaminen on otettu huomioon lupamääräyksissä nro 4 - 8. Hakemuksessa esitettyjen periaatteita noudattaen ja tässä määrättyjen lupamääräysten mukaisella ottamisella voidaan ottaminen toteuttaa siten, ettei vaaranneta alueen maaperää tai pohjavettä.

Lupamääräys nro 5 liittyy siihen, että Pohjois-Pohjanmaan suoalueiden pohjamaissa esiintyy yleisesti rikkipitoisuuksia, joista voi maa-ainesten ottamisesta aiheutua riksi happamoittavalle vaikutukselle ojavesiin ja sitä kautta vesistöihin. Erityisesti riski happamoittavalle vaikutukselle on, mikäli maaperässä on rikkiyhdisteitä ja mikäli rikkipitoinen aines siirtyy tai siirretään veteen tai pohjaveden pinnan alapuolelta kyseisen pinnan yläpuolelle. Vedenpinnan yläpuolella rikkipitoinen maa-aines hapettuu aiheuttaen vaaran happaman veden muodostumiselle. Lupamääräys varautumisesta happamoitumiseen on perusteltu myös tämän luvan yhteydessä, vaikka tuoreessa aluetta koskevassa selvityksessä Leivinnevan kivennäismaanäytteissä sulfidipitoisuudet edustavat kaikissa ottoalueen ja sen läheisyydessä olevien näytepisteiden osalta luokkaa ei merkittävää haittaa (Planora Oy 2020). Samalta suoalueelta saatiin selvityksessä toisaalla yhdestä pisteestä merkittävä rikkipitoisuus. Lupamääräys on annettu huomioiden ennalta mahdollisen happamoitumishaitan merkittävyys ja vaikutukset.

Alueen ottamisen jälkitöistä on annettu omat määräykset (lupamääräys nro 9). Maatalous on tällä paikalla luonteva ja soveltuva jälkikäyttömuoto. Jälkitöitä varten on määrätty erillinen vakuus, jonka tulee olla voimassa vuoden pidempään kuin lupa maa-ainesten ottamiseen (lupamääräys nro 12).

Alueen siistinä pitämisestä ja toiminnan jätehuollosta on annettu omat määräykset (lupamääräys nro 10).

Maa-aineslaissa ja -asetuksessa määrätty ottamiseen liittyvät ilmoitusvelvollisuudet (MAL § 23 a) on kirjattu lupamääräykseen (lupamääräys nro 13). Ilmoitusvelvollisuus ja raportointi ovat myös valvonnallisia asioita.

Maa-aineslupa voidaan MAL § 13 a:n mukaisen menettelyn kautta siirtää toiselle (lupamääräys nro 14). Määräys on annettu myös valvonnallisista syistä.



Maa-aineslaissa on annettu määräykset lupamääräysten muuttamisesta, lupapäätöksestä poikkeamisesta ja luvan peruuttamisesta (MAL § 16). Muutoksessa huomioitavat asiat on kirjattu lupamääräykseen nro 15.

Ottamisen päättymisestä on määrätty velvollisuus ilmoittamisesta lupa / valvontaviranomaiselle. Ottamisen päättyessä on määrätty pidettäväksi jälkitarkastus, jossa todetaan luvan mukaisten tarpeellisten jälkitöiden toteuttaminen (lupamääräys nro 16).

Vakuudet, lupamaksu ja vuosittainen valvontamaksu on määrätty lupapäätöksen tekohetkellä Pyhäjoen kunnassa voimassa olevan maa-ainestaksan mukaisena (lupamääräys nro 17). (MAL § 12 ja § 23)

Muistutusten mielipiteiden ja lausuntojen huomiointi

Hakemuksen johdosta ei ole annettu lausuntoja eikä jätetty muistutuksia. Pohjois-Pohjanmaan ELY-keskuksen viranomaisohjaus on huomioitu esittelytekstissä ja lupamääräyksissä.

Päätöksen julkipano ja päätöksen antaminen (MAL § 19)

Pyhäjoen kunnan maa-aineslupaviranomaisena toimii 1.1.2018 alkaen Pyhäjoen tekninen lautakunta. Päätöksen on tehnyt lautakunnan päätösvallan siirtopäätöksellä 16.1.2018 (§ 10) Pyhäjoen ympäristösihteeri. Päätös voidaan julkipanna, kun asiaa koskevan päätös on tehty. Tämä maa-aineslupa päätös on annettu julkipanon jälkeen **12.4.2021**. (MAL § 19)

Viimeinen muutoksenhakupäivä päätökseen on **17.5.2021**. Päätöksen on julkipanossa ilmoitettuna antamispäivänä asianomaisten saatavana. Päätöksen katsotaan tulen asianomaisten tietoon silloin, kun se on annettu.

Päätös toimitetaan luvan hakijalle ja luvan myöntämisestä ilmoitetaan viipymättä niille, jotka asian käsittelyn yhteydessä ovat sitä pyytäneet ja samalla ilmoittaneet osoitteensa. Ottamisluvasta ilmoitetaan lisäksi Pohjois-Pohjanmaan elinkeino-, liikenne ja ympäristökeskukselle.

Muutoksenhaku (MAL § 20)

Tähän maa-aineslain nojalla annettuun ottamislupaa koskevan päätökseen haetaan muutosta valittamalla Pohjois-Suomen hallinto-oikeuteen (osoite: Isokatu 4, 90100 Oulu ja sähköinen osoite: pohjois-suomi.hao@oikeus.fi). Valitusoikeuden ja muutoksenhaun osalta noudatetaan mitä kuntalaissa säädetään. Valitusoikeus on asianosaisella ja kunnan jäsenellä. Lisäksi valitusoikeus on toiminnan sijaintikunnalla ja kunnalla, jonka alueella toiminnan ympäristövaikutukset ilmenevät, Pohjois-Pohjanmaan elinkeino-, liikenne- ja ympäristökeskuksella ja hankkeen alueella toimivalla sellaisella rekisteröidyllä yhdistyksellä tai säätiöllä, jonka tarkoituksena on ympäristön-, terveyden- tai luonnonsuojelun taikka asuin ympäristön viihtyisyyden edistäminen.



Liitteet:

1. Kuulutus maa-aineslupapäätöksestä
2. Valitusosoitus

Päätöksen toimeenpano

Päätöksen toimeenpano / jakelu Pyhäjoen ympäristösihteeri ja rakennusvalvonnan lupasihteeri.

Päätöksen toimitus: Hakija, Megaturve Oy (sähköisesti)

Jäljennös päätöksestä toimitetaan (voidaan toimittaa myös sähköisesti):

Pohjois-Pohjanmaan Elinkeino-, liikenne- ja ympäristökeskus

Pyhäjoen kunnanhallitus

Pyhäjoen tekninen lautakunta

Kalajoen kaupunki, ympäristöterveydenhuolto

Päätöstä erikseen pyytävälle

Tieto päätöksestä annetaan:

Naapurikiinteistöjen omistajat / haltijat (erillisen omistajaluettelon mukaan, joille on annettu myös tieto hakemuksen vireille tulosta).

Pyhäjoella 9.4.2021

Vesa Ojanperä, ympäristösihteeri

**Valitusosoitus****Liite**

Viranomaisen: Pyhäjoen kunnan maa-ainelupaviranomainen,
päätös 12.4.2021 MAL 2/20

Asia: Maa-ainesten ottamislupa Pyhäjoen kunnan
Leivinnevalle, Pohjankylä tila Kunnanmetsä Rno 625-
405-82-60 / Megaturve Oy

Päätöksen antopäivä: 12.4.2021

Viimeinen muutoksenhakupäivä: 17.5.2021

Valitusviranomainen

Tähän päätökseen ja/tai päätökseen asian käsittelystä peritystä maksusta saa hakea muutosta **Pohjois-Suomen hallinto-oikeudelta** kirjallisella valituksella. Valituskirjelmä osoitetaan hallinto-oikeudelle osoitteella Isokatu 4, 90100 Oulu tai Pohjois-Suomen hallinto-oikeus PL 189, 90101 Oulu, faksi 029 56 42841, sähköposti pohjois-suomi.hao(at)oikeus.fi (at korvataan sähköpostissa merkillä @).

Valitusaika

Päätös annetaan Pyhäjoen kunnantalon viralliselle ilmoitustaululle ja kunnan sähköisillä kotisivuilla (www.pyhajoki.fi) julkaistussa kuulutuksessa mainittuna päivänä, jolloin sen katsotaan tulleen asianomaisen tietoon. Valituksen tulee olla perillä viimeistään kolmantenakymmenentenä (30) päivänä päätöksen antamispäivästä, sitä päivää lukuun ottamatta. Tähän asiaan valitukset tulee olla perillä **viimeistään 17.5.2021**.

Valitusoikeus on kunnallisvalituksena

- sillä, johon päätös kohdistuu tai jonka oikeuteen, velvollisuuteen tai etuun päätös välittömästi vaikuttaa (asianosainen)
- kunnan jäsenenä
- Pohjois-Pohjanmaan Elinkeino-, liikenne- ja ympäristökeskuksella
- rekisteröidyllä yhdistyksellä ja säätiöllä, jonka tarkoituksena on ympäristön, terveyden- tai luonnonsuojelun taikka asuinympäristön viihtyisyyden edistäminen

Valituskirjelmän sisältö

Valituskirjelmässä on ilmoitettava:

- valittajan nimi ja kotikunta
- postiosoite ja/tai puhelinnumero ja/tai sähköpostiosoite, johon asiaa koskevat ilmoitukset valittajalle voidaan toimittaa
- päätös, johon haetaan muutosta
- miltä osin päätökseen haetaan muutosta, mitä muutoksia siihen vaaditaan tehtäväksi
- millä perusteilla muutosta vaaditaan

Jos valittajan puhevaltaa käyttää hänen laillinen edustajansa tai asiamiehensä tai jos valituksen laatijana on joku muu henkilö, valituskirjelmässä on ilmoitettava myös tämän nimi, kotikunta, postiosoite



ja puhelinnumero / sähköpostiosoite. Valittajan, laillisen edustajan tai asiamiehen on allekirjoitettava valituskirjelmä.

Valituksen liitteet

Valituskirjelmään on liitettävä:

- päätös johon haetaan muutosta alkuperäisenä tai jäljennöksenä
- asiakirjat, joihin valittaja vetoaa vaatimuksensa tueksi, jollei niitä ole aikaisemmin toimitettu viranomaiselle.

Valituksen perille toimittaminen

Valituskirjelmän voi viedä valittaja itse tai hänen valtuuttamansa asiamies. Valitusasiakirjat voi lähettää postitse, lähetin välityksellä, sähköpostilla tai faksilla. Asiakirjassa tulee olla tiedot lähettäjistä niin, ettei asiakirjan alkuperäisyyttä tai eheyttä ole syytä epäillä. Valitusasiakirjat on jätettävä niin ajoissa, että ne ovat viranomaisen käytettävissä määräaikaan mennessä. Postiin valitusasiakirjat on jätettävä niin ajoissa, että ne ehtivät perille ennen valitusajan päättymistä.

Oikeudenkäyntimaksu

Valittajalta peritään asian käsittelystä Pohjois-Suomen hallinto-oikeudessa oikeudenkäyntimaksua 260 euroa, ellei toisin määrätä.

Yhteystiedot

Lisätietoja tähän päätökseen liittyen asiaa valmistelleelta Pyhäjoen ympäristösihteeri Vesa Ojanperältä, osoite: Pyhäjoen kunta, Kuntatie 1, 86100 Pyhäjoki

Puhelin: 040 359 6073 ja sähköposti: vesa.ojanpera(at)pyhajoki.fi

Viraston aukioloaika: työpäivisin ma – pe klo 8.00-15.00.



Pyhäjoen kunta

KUULUTUS

Viranomainen: **Pyhäjoen kunta, maa-aineslupaviranomainen**

Päätös: **12.4.2021 Mal 2/21**

Asia: **Maa-ainesten ottamislupa / Megaturve Oy
Pyhäjoen kunnan Pohjankylä, Leivinneva
Tila Kunnanmetsä Rno 625-405-82-60**

Päätöksen antopäivä 12.4.2021
Viimeinen muutoksenhakupäivä 17.5.2021

Pyhäjoen kunnan maa-aineslupaviranomaisen tehtäviä hoitavan Pyhäjoen teknisen lautakunnan päätösvallan siirrolla 16.1.2018 (§ 10) kunnan ympäristösihteeri on tehnyt maa-ainelain mukaisen päätöksen Megaturve Oy:n hakemaan maa-ainesten ottamiseen Pyhäjoen kunnan Pohjankylän tilalle Kunnanmetsä Rno 625-405-82-60 hakemuksen ja päätöksessä annettujen lupamääräysten mukaisesti toteutettuna.

Ottamisalue on yhteensä 9,0 ha. Otettava maa-aineksen enimmäismäärä on 50.000 m³. Ottamisen syvyys on 1 – 2,5 metriä. Lupa on voimassa 10 vuotta päätöksen antopäivästä.

Tämä lupapäätös on annettu 12.4.2021, jolloin sen katsotaan tulleen asianosaisten tietoon. Lupapäätös ja siihen liittyvät asiakirjat ovat nähtävänä 12.4.2021-17.5.2021 välisen ajan Pyhäjoen kunnantalolla osoitteessa Kuntatie 1, 86100 Pyhäjoki. Lisäksi päätös on nähtävillä saman ajan Pyhäjoen kunnan internetsivuilla (www.pyhajoki.fi).

Muutoksen haku

Tähän Pyhäjoen ympäristösihteerin tekemään maa-ainesten ottolupapäätökseen tyytymätön voi hakea muutosta valittamalla siitä Pohjois-Suomen hallinto-oikeuteen 30 päivän kuluessa päätöksen antopäivästä. Valituskirjelmä tulee olla perillä hallinto-oikeudessa viimeistään 17.5.2021 mennessä. Pohjois-Suomen hallinto-oikeuden käyntiosoite on Isokatu 4, 90100 Oulu ja postitusosoite Pohjois-Suomen hallinto-oikeus PL 189, 90101 Oulu. Faksin numero on 029 56 42800 ja sähköposti: [pohjois-suomi.hao\(at\)oikeus.fi](mailto:pohjois-suomi.hao(at)oikeus.fi) (at korvataan sähköpostissa merkillä @)

Lisätietoja asiasta saa päätöksen valmistelleelta ja tehneeltä ympäristösihteeriltä Vesa Ojanperältä p. 040 359 6073 ja sähköpostilla: [vesa.ojanpera\(at\)pyhajoki.fi](mailto:vesa.ojanpera(at)pyhajoki.fi) (at korvataan sähköpostissa merkillä @)

Pyhäjoella 9.4.2021

Vesa Ojanperä, ympäristösihteeri